

## PROCEDURE DI AMMISSIONE CALENDARIO

### **Dal 7 al 30 gennaio Raccolta delle domande**

presso gli uffici in via Guido da Castello, 12

### **Dal 11 al 13 gennaio Visite guidate**

Le scuole saranno aperte come da calendario riportato nel giornale 'Iscrizioni anno scolastico 2010 - 2011 scuole dell'infanzia'

### **6 marzo Pubblicazione del punteggio**

L'elenco dei punteggi assegnati alle domande validamente presentate viene esposto presso le [scuole dell'infanzia](#) solo il 6 ed il 7 marzo, mentre presso l'[Ufficio Iscrizioni](#) in via Guido da Castello, 12 e sui siti [www.comune.re.it](http://www.comune.re.it) e [www.scuolenidi.re.it](http://www.scuolenidi.re.it), rimane esposto fino alla pubblicazione della graduatoria definitiva.

**Ogni famiglia potrà individuare il proprio punteggio attraverso il numero assegnato alla domanda e riportato sulla ricevuta.**

### **dal 6 al 13 marzo Richieste di riesame**

Le famiglie, presa visione del punteggio a loro attribuito, potranno, se lo riterranno necessario, presentare riesame scritto e corredato da idonea documentazione, ai fini della rivalutazione del punteggio.

### **Cambio scelte**

Sarà possibile chiedere di aggiungere o variare le scuole scelte solo entro il periodo di raccolta delle domande (7- 30 gennaio).

### **E se cambia qualcosa dopo la presentazione della domanda?**

Eventuali modifiche delle condizioni familiari, sopraggiunte fra la data di presentazione della domanda e la pubblicazione del punteggio (6 marzo), possono essere presentate, complete di documentazione, entro il 13 marzo.

Una Commissione esaminerà tali richieste e in caso di accoglimento sarà attribuito un nuovo punteggio che sarà definitivo. Ad ogni richiesta non accolta verrà risposto per iscritto.

### **17 aprile Pubblicazione delle assegnazioni**

I posti a disposizione verranno assegnati, in via definitiva e immodificabile, in base all'ordine della graduatoria, alle preferenze indicate e in relazione al numero di posti disponibili secondo l'età del bambino (con particolare attenzione per i gemelli e per i fratelli).

Per le famiglie che hanno presentato domanda sia per la scuola comunale che statale si procederà d'ufficio (nel rispetto della priorità indicata) a eliminare eventuali doppie assegnazioni.

Le domande di tutti coloro che risulteranno a quel momento non accolti andranno a formare le liste di attesa (divise per anno di nascita) dalle quali si attingerà per la copertura dei posti che si renderanno vacanti.

La graduatoria definitiva, con l'indicazione del nome della scuola in cui è stato assegnato il posto o la collocazione nella lista di attesa, viene esposta presso le sedi delle scuole il 17 e 18 marzo, mentre presso l'[Ufficio Iscrizioni](#) e sui siti [www.comune.re.it](http://www.comune.re.it) e [www.scuolenidi.re.it](http://www.scuolenidi.re.it) rimarrà esposta in modo permanente.

### **15 maggio Entro questo termine dovranno pervenire eventuali rinunce al posto assegnato**

Le procedure di ammissione alle scuole d'infanzia della città consentono a tutti i richiedenti di conoscere entro questa data l'esito delle domande presentate.

Pertanto le famiglie che intendono rinunciare alla scuola comunale assegnata (o alla posizione in lista di attesa) devono far pervenire la propria rinuncia per iscritto, anche tramite fax (0522 456162), all'ufficio in Via G. da Castello, 12 - 42121 Reggio Emilia **entro e non oltre il 15 maggio 2010.**

### **22 maggio Seconda assegnazioni**

I posti liberati a seguito delle eventuali rinunce saranno assegnati, in ordine di graduatoria, ai bambini in lista d'attesa.

L'elenco sarà esposto presso l'[Ufficio Iscrizioni](#) e sui siti [www.comune.re.it](http://www.comune.re.it) e [www.scuolenidi.re.it](http://www.scuolenidi.re.it).

Da questa data non saranno più mantenuti nelle liste d'attesa comunali i bambini già assegnati presso le scuole statali di Reggio. Le nuove liste d'attesa saranno consultabili dal 14 giugno.

### **21 agosto Entro questo termine dovranno pervenire eventuali rinunce al posto assegnato**

### **Rinunce oltre i termini previsti**

Per le famiglie che rinunciano al posto assegnato prima dell'apertura dei servizi (1 settembre 2010), ma dopo i termini di scadenza stabiliti (15 maggio per la prima assegnazione e 21 agosto per la seconda assegnazione) verrà emessa la retta di euro 61,00 a titolo di rimborso spese di segreteria ed organizzazione del Servizio.

### **luglio/agosto Comunicazioni alle famiglie**

Entro questo mese tutte le famiglie a cui è stato assegnato il posto riceveranno, dall'Ente gestore della scuola assegnata, una comunicazione relativa a: data del colloquio con le insegnanti, calendario d'avvio del servizio, norme relative alla frequenza e alle rette.

### **14 settembre Termine per presentare dichiarazione ISEE per ottenere una retta agevolata**

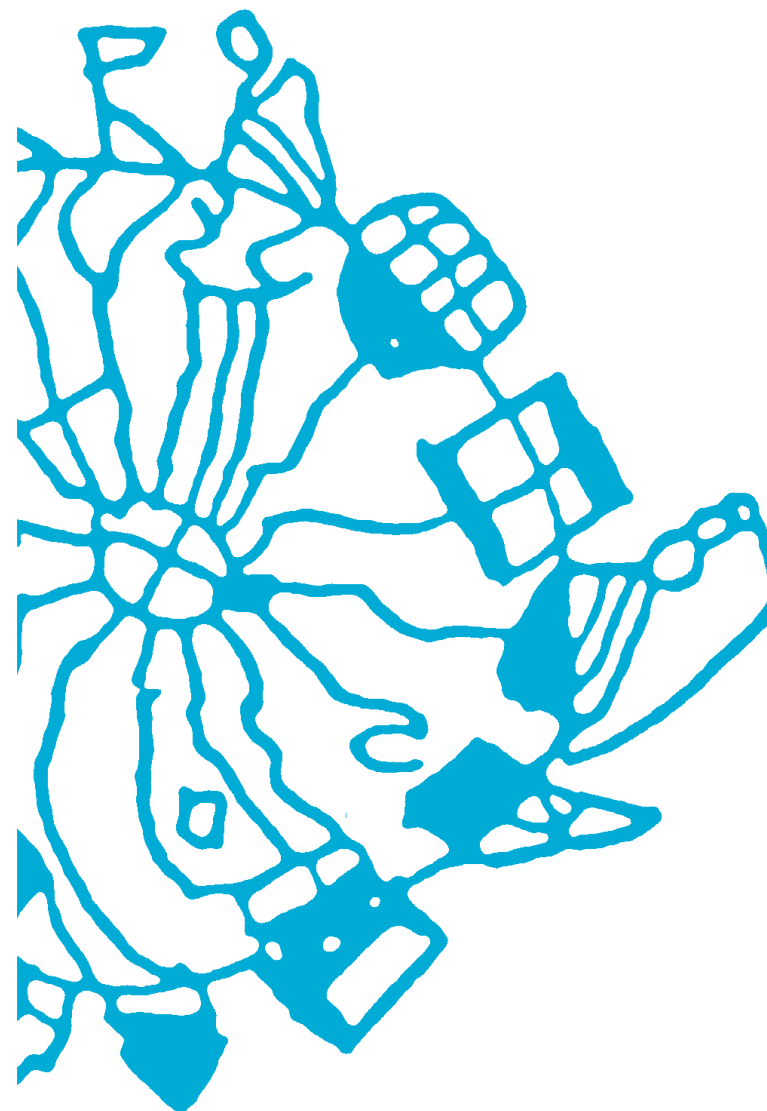
### **Assegnazione posti in corso di anno scolastico**

Le sostituzioni a fronte di ritiri sono effettuate di norma fino al 31/12/2010, attingendo dalle liste d'attesa (salvo casi gravissimi valutati dalla Direzione) in relazione all'età dei bambini, in ordine di graduatoria e secondo le preferenze indicate.

Le famiglie saranno contattate telefonicamente in base ai recapiti telefonici segnalati nella domanda di iscrizione.

### **La retta decorrerà dal giorno dell'assegnazione del posto.**

La rinuncia al posto offerto è definitiva. Solo ad esaurimento delle graduatorie sarà possibile assegnare posti anche alle domande pervenute in ritardo, a non residenti o a famiglie che abbiano precedentemente rifiutato un'assegnazione.



## SCUOLE E NIDI D'INFANZIA

Istituzione del  
Comune di Reggio Emilia

# scuole dell'infanzia iscrizioni anno scolastico 2010 - 2011

Da alcuni anni, nonostante il consistente ampliamento dei servizi, il numero delle iscrizioni alle scuole comunali supera il numero dei posti disponibili.

Questo rende necessario valutare le domande attraverso "criteri" che servono ad attribuire un punteggio e formare una graduatoria per l'accesso.

Nel punteggio principale viene valutata la situazione complessiva del bambino e del suo nucleo familiare relativamente al lavoro dei genitori, al numero dei figli, alle problematiche della salute, alle situazioni di disagio e difficoltà sociale.

Non è richiesto e valutato il reddito del nucleo familiare.

Nel punteggio secondario (che serve per costruire un ordine di priorità di accesso in caso di parità del punteggio principale) vengono valutati l'età, le condizioni lavorative e di salute, il luogo di residenza dei nonni.

In caso di ulteriore parità, l'ordine della graduatoria è determinato dal numero dei figli e dalla minore età del bambino che fa domanda (numeri decimali dopo il punteggio secondario). Le domande che non troveranno accoglimento nella prima e nella seconda graduatoria andranno a formare una lista di attesa, che verrà consultata ogni volta che si renderà libero un posto.

*Le domande, compilate utilizzando gli appositi moduli, possono essere presentate direttamente all'UFFICIO ISCRIZIONI in Via Guido da Castello, 12 - Reggio Emilia, inviate tramite posta/ fax 0522 456162 o inoltrate direttamente on line dal sito [www.comune.re.it](http://www.comune.re.it)*

**guida**

alla compilazione della domanda

criteri, procedure  
e tempi per l'ammissione

## a tutte le famiglie

Le scuole d'infanzia statali, comunali, convenzionate e autonome garantiscono il diritto alla scolarizzazione ai bambini dai 3 ai 5 anni. Ogni gestione ha modalità proprie di raccolta e di valutazione delle domande. **Le indicazioni che troverete di seguito riguardano le iscrizioni alle scuole comunali e convenzionate.**

Le graduatorie delle scuole statali e comunali saranno confrontate e, in caso di doppia assegnazione, sarà confermato un unico posto seguendo la priorità (comunale o statale) indicata dalla famiglia. Questa misura consente di soddisfare nei tempi della prima graduatoria un maggior numero di famiglie. Non saranno mantenute inoltre nelle liste d'attesa le domande che risulteranno già soddisfatte.

### REQUISITI PER L'ISCRIZIONE

Bambini residenti nel Comune di Reggio Emilia nati nel 2007, 2006, 2005. I bambini già frequentanti una scuola dell'infanzia non devono presentare una nuova domanda di iscrizione.

### SCELTA DELLA SCUOLA

Ogni famiglia può indicare una o più scuole, senza limiti rispetto al numero delle scelte, né obbligo rispetto alla circoscrizione in cui risiede.

La scelta e l'ordine delle preferenze è molto importante. Il posto verrà assegnato, in base al punteggio, in relazione all'ordine indicato dalla famiglia e al numero di posti disponibili secondo l'età del bambino.

### COMPILAZIONE DELLA DOMANDA

I moduli contengono dichiarazioni con valore di AUTOCERTIFICAZIONE, per questo è necessario (ai sensi della normativa vigente) che vengano sottoscritti da uno dei genitori firmando davanti all'incaricata della raccolta. In caso la domanda venga spedita o consegnata da altri bisogna allegare la fotocopia di un documento di identità valido del genitore che ha firmato.

Le domande devono essere compilate in ogni parte, prima della consegna. In assenza di un dato non sarà possibile procedere all'attribuzione del relativo punteggio o verificare le condizioni di precedenza a pari punteggio.

Eventuali problematiche attinenti la salute non sono autocertificabili, è quindi obbligatorio allegare le necessarie certificazioni sanitarie.

### CONTROLLI E SANZIONI

la legge prevede:

- l'obbligo di eseguire controlli: gli uffici potranno richiedere la produzione di documenti a conferma di quanto dichiarato (buste paga, contratti di collaborazione coordinata e continuativa o di progetto, fatture emesse, bollettini di pagamento contributi INPS e INAIL, sentenze di divorzio, certificazioni aziendali...)

- l'obbligo di applicare sanzioni, oltre alla eventuale denuncia penale, se risultasse falso ciò che è stato dichiarato. L'Istituzione Scuole e Nidi d'infanzia procede ogni anno al controllo dell'effettivo 20% delle domande presentate per i propri servizi, secondo un criterio di casualità

Le sanzioni vanno dalla penalizzazione di punteggio fino alla non ammissione al servizio.

Nel caso in cui le informazioni fornite nella domanda di iscrizione non siano esaurienti, l'Istituzione Scuole e Nidi d'infanzia si riserva il diritto di svolgere accertamenti avvalendosi delle strutture competenti (assistenti sociali, polizia municipale, ecc...).

### attenzione

Ogni dichiarazione deve fare riferimento a situazioni già in essere al momento della presentazione della domanda.

Non sono tenute in considerazione promesse di assunzione o situazioni lavorative non ancora regolarizzate.

### PRIVACY

Tutto ciò che attiene alle situazioni dichiarate è coperto da segreto d'ufficio e i dati forniti vengono trattati come previsto dalla vigente normativa sulla riservatezza. Per questo motivo la pubblicazione degli elenchi comunali fa riferimento al NUMERO della domanda, potendo i punteggi essere relativi a condizioni che la legge considera "dati sensibili" quali la salute.

### RETTE

Le rette, stabilite dal Consiglio di Amministrazione dell'Istituzione sulla base di indirizzi del Consiglio Comunale, sono calcolate sulla base dell'ISEE (Indicatore della Situazione Economica Equivalente). Particolare attenzione viene attribuita alle procedure di controllo, effettuate dall'Ufficio Controlli del Comune.

Nel caso in cui la famiglia invitata al controllo non si presenti o vengano riscontrate dichiarazioni false o omissioni, verrà revocata la retta agevolata, con recupero della somma dall'inizio della frequenza, secondo quanto previsto nella deliberazione della Giunta Comunale n° 5591/60 del 17/03/2009 e nella Determina Dirigenziale dell'Istituzione "Applicazione criteri per il controllo formale e sostanziale delle dichiarazioni ISEE".

### CRITERI PER LA FORMAZIONE DELLE GRADUATORIE

#### A) PRIORITA' DI ACCESSO

- BAMBINO DIVERSAMENTE ABILE
- NUCLEO FAMILIARE IN GRAVI DIFFICOLTÀ NELLO SVOLGIMENTO DEI SUOI COMPITI DI ASSISTENZA, CURA ED EDUCAZIONE per assenza di una figura genitoriale per decesso, infermità gravissima o ragazza madre minorenni (al momento della nascita del bambino)

#### PUNTEGGIO PRINCIPALE punti

#### B) NUCLEO FAMILIARE IN CUI MANCA UN GENITORE

- coppie non sposate e non conviventi 14
- separazione documentata o divorzio o carcerazione non superiore a 5 anni 16
- mancato riconoscimento del bambino da parte di uno dei genitori o carcerazione oltre 5 anni 18

#### C/D) LAVORO ANNUO DELLA MADRE O DEL PADRE

- 1) da 15 a 23 ore settimanali 9
- da 24 a 28 ore settimanali 10
- da 29 a 32 ore settimanali 11
- da 33 a 36 ore settimanali 13
- da 37 ore settimanali 14
- 2) collaborante/coadiuvante col coniuge fino a 12\*
- 3) insegnante statale a tempo ordinario 11\*
- 4) lavori temporanei full time: 6\*
- 3/5 mesi 9\*
- 6/8 mesi 12\*
- 9/11 mesi 12\*
- 5) studente non sommabile al lavoro fino a 8\*
- 6) lavoro full time 0,5
- pendolarismo quotidiano (se oltre i Comuni confinanti con il Comune di RE) 0,5
- turni di lavoro sulle 24 ore o lavoro prevalentemente notturno 0,5

#### E) ALTRI FIGLI

- 1) gravidanza 3
- 2) fratelli nati 2010-2009-2008 non scolarizzati 5
- 3) fratelli nati 2009-2008 scolarizzati 4
- 4) fratelli nati nel 2007-2006-2005-2004-2003 3
- 5) fratelli nati dal 2002 al 1996 2
- 6) fratelli nati dal 1995 al 1992 1

#### F) BAMBINO FREQUENTANTE

- 1) nidi comunali o convenzionati con il Comune di Reggio Emilia 2
- 2) nidi comunali o convenzionati con enti locali fuori dal Comune di Reggio Emilia; Oasi 1
- BAMBINO NON FREQUENTANTE ma ancora in lista di attesa per il nido al 28 febbraio 2010 0,5

#### G) PARTICOLARI ED ECCEZIONALI CONDIZIONI DEL NUCLEO

il totale dei punti assegnati all'interno di questa voce (punti G1, 2, 3, 4, 5) non può superare 14

#### G 1) SALUTE DI UN COMPONENTE IL NUCLEO

- bambino per cui si fa domanda, genitore o altro figlio in base alla certificazione di gravità del servizio Ausl competente fino a 14\*
- altro convivente in base al grado di invalidità fino a 3\*

#### G 2) LAVORO

- trasferte lavorative che richiedano pernottamenti: 0,5
- a) pari ad almeno 2 settimane lavorative al mese per almeno 7 mesi l'anno 0,5
- b) pari ad almeno 3 settimane lavorative al mese per almeno 7 mesi l'anno 1
- c) pari ad almeno 4 settimane lavorative al mese per almeno 7 mesi l'anno 1,5
- d) per un periodo di oltre sei mesi l'anno 2
- lavoro a turni di entrambi i genitori 1

#### G 3) NUCLEO DI RECENTE IMMIGRAZIONE O DI RECENTE RICONGIUNGIMENTO

- entrambi i genitori stranieri con ingresso in Italia avvenuto negli ultimi 3 anni 3
- ricongiungimento di un genitore al nucleo avvenuto negli ultimi 2 anni 2

#### G 4) AFFIDI/ADOZIONI

- affidi temporanei o preadottivi in proporzione all'impegno dichiarato fino a 5\*
- adozioni in base alla relazione dei servizi competenti fino a 5\*

#### G 5) DISAGIO SOCIALE

situazione documentata dal servizio sociale competente fino a 14\*

#### J) PARTICOLARI CONDIZIONI DI PRECARIETA' SOCIO-ECONOMICA DEL NUCLEO

il totale dei punti assegnati all'interno di questa voce non può superare 10

- stato di disoccupazione di uno o entrambi i genitori con iscrizione al Centro per l'Impiego avvenuta entro il mese precedente l'apertura delle iscrizioni alla scuola dell'infanzia fino a 4 per ogni figlio\*
- stato di disoccupazione di uno o entrambi i genitori senza iscrizione al Centro per l'Impiego fino a 2 per ogni figlio\*

#### PUNTEGGIO SECONDARIO punti

#### A) NONNO/A NON DISPONIBILE

- 1) residente a Reggio Emilia o nei Comuni confinanti ma in stato di permanente bisogno di assistenza 12
- 2) residente fuori Italia o deceduto 11
- 3) residente oltre i Comuni confinanti con Reggio Emilia o nel Comune di Reggio Emilia e confinanti ma con età pari o superiore ai 75 anni (compiuti al 31/12/2009 cioè nati fino al 1934) 10
- 4) residente a Reggio Emilia o nei Comuni confinanti con: età pari o superiore ai 67 anni (compiuti al 31/12/2009 cioè nati fino al 1942) o età inferiore ai 67 anni ma con invalidità civile pari o superiore ai 2/3 o con lavoro di oltre 20 ore settimanali 9

#### B) NONNO/A PARZIALMENTE DISPONIBILE

con età inferiore ai 67 anni ma con invalidità civile dal 50 al 66% o con lavoro fino a 20 ore settimanali 6

#### C) NONNO/A DISPONIBILE

- con età inferiore ai 67 anni: 5
- a) residente nei Comuni confinanti con Reggio Emilia 2
- b) residente nel Comune di Reggio Emilia 2
- c) coabitante o abitante nello stesso stabile 0

### FRATELLI E GEMELLI

Facilitazioni previste per favorire la frequenza nella stessa scuola. Informazioni più dettagliate sono riportate all'interno della Determina Dirigenziale e verranno consegnate alle famiglie interessate all'atto dell'iscrizione sotto forma di ricevuta.

#### GEMELLI

Nel caso il punteggio permetta l'ammissione solo di uno è garantita l'ammissione anche dell'altro/i.

#### FRATELLI DI BAMBINI GIA' FREQUENTANTI

Se la scuola frequentata dal primo figlio è richiesta come prima preferenza ed entrambi i genitori sono lavoratori, si procede d'ufficio all'ammissione nella stessa scuola del bambino per cui si fa domanda.

#### FRATELLI NON FREQUENTANTI

La famiglia deve stabilire quale priorità scegliere tra assegnazione nella stessa scuola, indipendentemente dall'ordine delle preferenze, o assegnazione in scuole diverse nel rispetto dell'ordine delle preferenze espresse.

Non è garantita l'accoglienza di entrambi i bambini.

*\* le articolazioni del punteggio sono precisate nella Determina Dirigenziale dell'Istituzione "Criteri e modalità per l'ammissione dei bambini alle scuole gestite dall'Istituzione Scuole e Nidi d'Infanzia del Comune di Reggio Emilia" che argomenta e declina più precisamente l'attribuzione dei punteggi.*

**E' scaricabile da Internet [www.scuolenidi.re.it](http://www.scuolenidi.re.it) , sotto la voce "Criteri di accesso" o può essere ritirata presso l'Ufficio Iscrizioni, in via Guido da Castello 12, negli orari di apertura.**

Nel periodo della raccolta delle iscrizioni, l'ufficio effettuerà il seguente orario:

#### MATTINO

dal lunedì al venerdì dalle 8,30 alle 13,00

il sabato dalle 8,30 alle 12,30

#### POMERIGGIO

il martedì e il giovedì dalle 15,00 alle 17,00

Negli altri periodi l'ufficio apre alle ore 10,00 e il mercoledì mattina riceve solo su appuntamento.